



VOLVO S60

QUICK GUIDE

WEB EDITION



VELKOMMEN TIL DIN NYE VOLVO!

Det er en spennende opplevelse å bli kjent med sin nye bil.

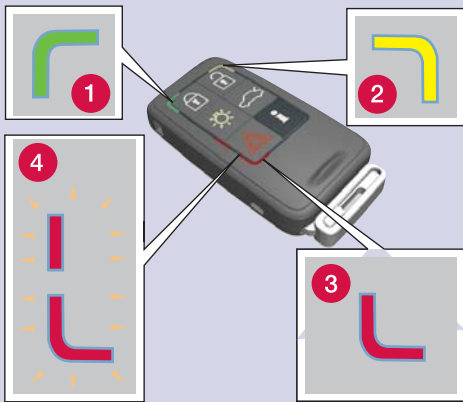
Bruk denne hurtigveiledningen, slik at du raskt og enkelt kan lære noen av de vanligste funksjonene.

Alle advarsler og annen viktig og detaljert informasjon finnes bare i instruksjonsboken. Dette heftet inneholder bare et lite utvalg.

Instruksjonsboken inneholder dessuten den nyeste og mest aktuelle informasjonen.

Tilleggsutstyr er markert med en stjerne (*).

På www.volvocars.com finner du mer informasjon som angår din bil.



PCC*

- 1 Grønt lys: Bilen er låst.
- 2 Gult lys: Bilen er ulåst.
- 3 Rødt lys: Alarmen har vært utløst.
- 4 Blinkende, vekslende rødt lys: Alarmen ble utløst for mindre enn 5 minutter siden.

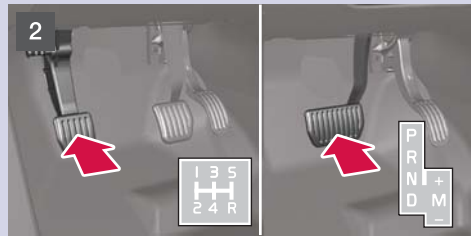
- Låser dører og bakluke og aktiverer alarmen*.
- Låser opp dører^A og bakluke og deaktiverer alarmen.
- Låser opp bakluken – et dobbeltrykk åpner luken noen cm.
- Sikkerhetsbelysning. Tenner lys i sidespeil*, blinklys og parkeringslys, og lys ved nummerskilt, kupétak og gulv.
- Panikkfunksjon. Trykkes i ca. 3 sekunder i en nødsituasjon for å utløse alarmen.
- Informasjon om bilen kan fås i en avstand på opptil 100 meter.
 - Trykk på knappen, og vent i 7 sekunder.
 - Hvis knappen trykkes utenfor rekkevidden, vises den sist lagrede statusen i minnet.

^AAutomatisk ny låsing skjer hvis ingen dør, og ikke bakluken, åpnes innen 2 minutter etter opplåsing.

START MOTOREN



– Sett fjernkontrollnøkkelen i startlåsen, og trykk inn nøkkelen til den stopper.



– Trå inn clutch- eller bremsepedalen.



– Trykk kort på knappen for å starte motoren.

KALDSTART

OBS

Etter kaldstart er tomgangsturtallet høyt uansett utetemperatur. En stunds forhøyet tomgangsturtall er en del av Volvos effektive eksosrensesystem.

Ved kaldstart har dieselmotorer en viss startforsinkelse, ettersom forbrenningskammerene skal forvarmes.

SLÅ AV MOTOREN, OG TA UT FJERNKONTROLLNØKKELEN



1. Trykk kort på knappen. Motoren stanser.
2. Trekk fjernkontrollnøkkelen ut av startlåsen.

BLIS - BLIND SPOT INFORMATION SYSTEM* (BLINDSONEVARSLER)



Hvis indikatorlampen for BLIS begynner å lyse til tross for at det ikke er noe kjøretøy i dødvinkelet, kan årsaken for eksempel være reflekser fra våt veibane eller lav sol i kameraet.

Ved feil på systemet vises teksten **Blindsonesystem krever service** på displayet.

NØKKELPOSISJONER



For å kunne velge følgende nøkkelstillinger uten å starte motoren må du **ikke** trå inn bremse-/clutchpedalen.

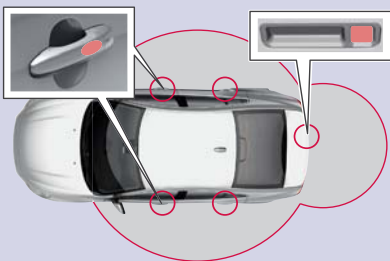


Stilling Aktive funksjoner

- Fjernkontrollnøkkel ikke trykt inn – lydanelgg og kupélys.
- 0 Fjernkontrollnøkkel trykt inn – lys på instrument/klokke, rattlås av.
- 1 Inntrykt nøkkel og kort trykk på **START** – takluke*, vindusheiser, vifte, ECC, vindusvisker, 12 V-uttak, RTI*.

Gå ut av nøkkelstilling 0/1 og slå av alt elektrisk forbruk: Trekk nøkkelen ut av startlåsen.

KEYLESS*-NØKKELSYSTEM



Nøkkelen kan ligge i for eksempel lommen hele tiden.

LÅSE og KOBLE INN ALARM PÅ BILEN

– Berør den bakre delen på et av de utvendige dørhåndtakene (se bildet), eller trykk lett på den minste av de to gummierte knappene på koffertlokket.

LÅSE OPP og KOBLE UT ALARMEN

– Åpne en av dørene på vanlig måte med dørhåndtaket (en hanske kan hindre funksjonen),

eller trykk lett på den største av de to knappene på koffertlokket.

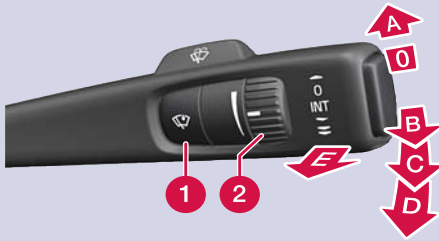
START MOTOREN

– Trykk inn bremse-/clutchpedalen, og trykk kort på **START/STOP**-knappen.

SLÅ AV MOTOREN

– Trykk kort på **START/STOP**-knappen.

Se avsnittet "Låser og alarm" i instruksjonsboken for mer informasjon.



- 1 Regnsensor på/av, med spaken i stillingen 0.
- 2 Regulerer sensorfølsomheten eller intervalltiden.

| | |
|---|---------------------------------|
| A | Enkel pussing |
| 0 | Av |
| B | Intervallvisking, se også (2) |
| C | Normal viskerhastighet |
| D | Høy viskerhastighet |
| E | Vindus- og lyktespyler |
| | Lysér når regnsensoren er aktiv |

LYDANLEGG



- 1 Drei for å justere volumet.
- 2 Trykk for å slå PÅ/AV.
- 3 Trykk for å velge **AM, FM1, FM2, DAB1, DAB2***.
- 4 Trykk for å velge **PLATE, USB*, iPod****, **AUX^A, Media BT*, TV***.

RADIO

- 6 Drei for å velge stasjon.
For **FM1/FM2** vises en automatisk generert liste med de sterkeste stasjonene.
- 7 Søk stasjon med pil til venstre/høyre.
Lagre ønsket stasjon ved å holde en av tallknappene **0-9** inne helt til lagringen bekreftes på displayet.

- 8 Trykk for å velge lydbylde, for eksempel **Bass, Diskant** eller **Surround*** - drei **TUNE** (6) for å justere.

CD/DVD*-spiller

- 5 Trykk for å mate ut en plate.
- 6 Drei for å bytte CD-spor.
- 7 Bytt CD-spor med pil til venstre/høyre.

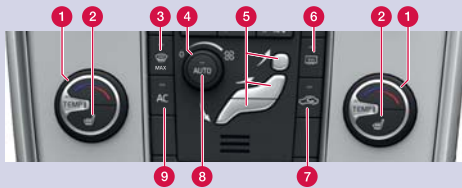
En iPod^B eller MP3-spiller kan kobles til lydanlegget via AUX- eller USB-tilkoblingen på midtkonsollen. En iPod^B som er koblet til USB-kontakten, lades også.

RADIOSYSTEM DAB*

Det digitale sendingssystemet Digital Audio Broadcasting tilbyr høykvalitetsradio og enda flere kanaler.

^AAUX-inngang, for eksempel for MP3-spiller (lyden blir best hvis volumet på denne er stilt inn på medium). Volumet til AUX-lydkilden justeres med **TUNE** (6).

^BVaremerket iPod^B tilhører Apple Computer Inc.



AUTOMATISK REGULERING

I **AUTO**-stilling regulerer ECC-systemet alle funksjonene automatisk og gjør dermed bilkjøringen enklere med optimal luftkvalitet.

- 1 Drei for individuell temperatur i venstre/høyre del av kupeen. Displayet viser valgt temperatur.
- 8 Trykk for automatisk regulering av valgt temperatur og øvrige funksjoner.

MANUELL REGULERING

- 2 Elektrisk oppvarming av venstre/høyre sete.
- 3 Maks. defroster. Retter all luften mot frontruten og sidevinduene med maksimal luftstrøm.
- 4 Drei for å endre viftehastighet.
- 5 Luftfordeling.
- 6 Elektrisk oppvarmet bakrute og elektrisk oppvarmede sidespeil på/av.
- 7 Resirkulasjon.
- 9 **AC** – Klimaanlegg på/av. Avkjøler kupeen og fjerner dugg på rutene.

OPPBEVARINGSPLASSE, 12 V-UTTAK OG AUX/USB*



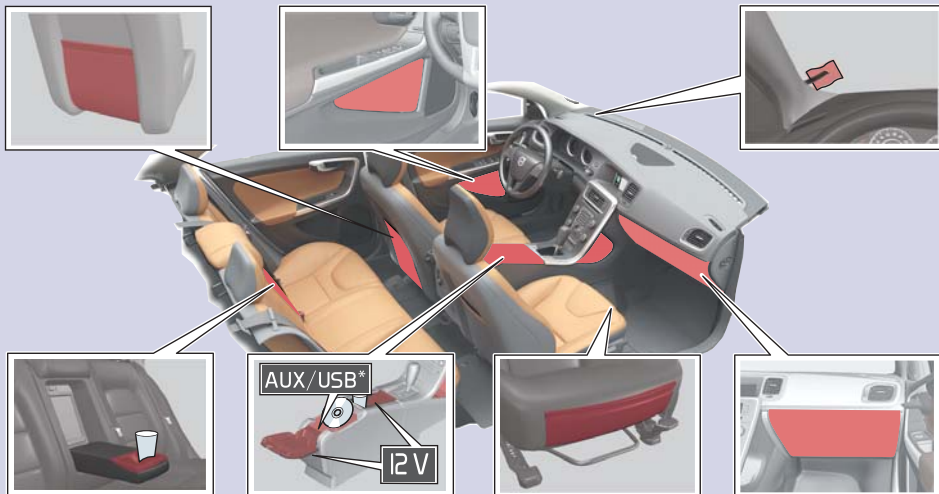
12 V-uttakene i kupeen fungerer i nøkkelstilling **0** eller **I**. 12 V-uttaket* i bagasjerommet er alltid aktivt.

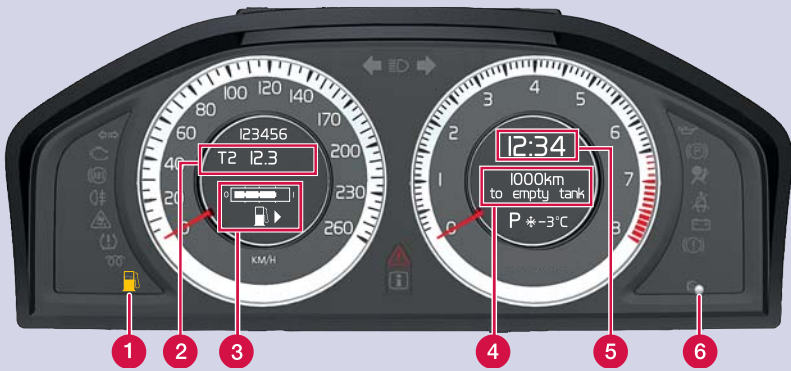
Med AUX/USB*-uttaket kan bilens lydanlegg for eksempel spille musikk fra en MP3-spiller.



VIKTIG

Når motoren er avslått, kan bruk av 12 V-uttaket i bagasjerommet tappe startbatteriet.





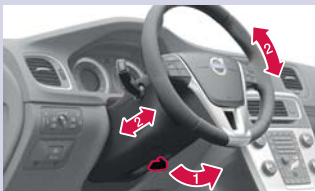
- 1 Lavt drivstoffnivå. Fyll drivstoff snarest mulig hvis symbolet begynner å lyse.
- 2 T1 & T2 – uavhengige tripp tellere som alltid er aktive.
- 3 Drivstoffmåler. Pilen på symbolet viser hvilken side tankklokken sitter på.
- 4 Kjørecomputerdisplay. Velg funksjon med (8).
- 5 Klokke. Juster med (6).
- 6 Drei til endestillingen og hold for å stille klokken.
Et kort trykk veksler mellom T1 og T2. Et langt trykk nullstiller den aktuelle telleren.
- 7 Trykk for å vise/slukke en melding.
- 8 Drei for å se kjørecomputerens alternativer.
- 9 Et kort trykk nullstiller den gjeldende funksjonen til kjørecomputeren.
Et langt trykk nullstiller alle funksjonene til kjørecomputeren.



i OBS

Displayteksten ---- km til tom tank angir en estimert mulig kjørestrekning basert på tidligere kjøreforhold.

STILLE INN RATTET



! VARSLING

Still inn rattet før kjøring, aldri under kjøring.

1. Frigjør låsingen.
2. Juster.

BLUETOOTH



1. Gjør mobiltelefonen søkbar/synlig.
2. Hold lydanleggets **TEL**-knapp inne.
3. Velg **Legg til telefon** på displayet til lydanlegget.
4. Velg den telefonen som skal kobles til.
5. Tast inn tallrekken som vises på lydsystemdisplayet med tastaturet på mobiltelefonen.



CITY SAFETY™ OG KOLLISJONSVARSLER MED AUTOBREMS*

City Safety™ er en funksjon som hjelper føreren med å unngå en kollisjon ved blant annet kjøring i køer, der endringer i trafikken foran kombinert med uoppmerksomhet kan føre til en ulykke.

Funksjonen er aktiv i hastighet opptil 30 km/t hjelper føreren ved å overvåke trafikken foran med en laserføler som er montert i den øvre delen av frontruten.

City Safety™ kan bidra til å unngå en kollisjon hvis hastighetsdifferansen mellom egen bil og kjøretøyet foran er under 15 km/t.

Hvis hastighetsdifferansen er større, kan en kollisjon ikke unngås, men hastigheten i kollisjonsøyeblikket reduseres. City Safety™ er konstruert for å aktiveres så sent som mulig for å unngå unødige inngrep.



VARSLING

Føreren er alltid ansvarlig for at bilen kjøres på riktig måte og med sikkerhetsavstand tilpasset hastigheten.

City Safety™ er et hjelpemiddel for føreren og kan aldri erstatte førerens oppmerksomhet i trafikken eller ansvaret for å kjøre bilen på en sikker måte.

City Safety og kollisjonsvarsleren med autobremser må aldri brukes som erstatning for kjørebremsen. Funksjonene virker ikke i alle trafikk-, lys- vær- eller veiforhold og kan bare se fotgjengere som har en tydelig kroppskontur og er over 80 cm høye. Varsling og bremseinngrep for fotgjengere er avslått ved hastighet over 80 km/t.

ADAPTIV CRUISEKONTROLL*

Den adaptive cruisekontrollen må ikke brukes i for eksempel bytrafikk, tett trafikk, veikryss, på glatt veibane, mye vann eller slaps, kraftig regn/snø, dårlig sikt, svingete veier eller i av- og påkjøringer.

Se avsnittet "Komfort og kjøreglede" i instruksjonsboken for mer informasjon om disse funksjonene.

EBA – EMERGENCY BRAKE ASSIST



Bremseforsterkningen i nødsituasjoner bidrar til å øke bremsekraften og dermed forkorte bremselengden. EBA aktiveres når føreren bråbremser. Når EBA aktiveres, synker bremsepedalen litt lenger ned.

– Trå på (hold inne) bremsepedalen så lenge det er nødvendig. All nedbremsing opphører hvis pedalen slippes.

BILPLEIE



Håndvask er skånsommere mot lakken enn automatvask. Lakken er også mer ømfintlig når den er ny. Derfor anbefales håndvask de første månedene.

Bruk rent vann og en vaskesvamp. Husk at skitt og grus kan ripe opp lakken.

HOVEDLYSBRYTER



- A** Fjernlysblink
- B** Skifte mellom fjern- og nærlys og følgmeg-hjem-lys
- Display- og instrumentbelysning
- Tåkelys bak, lyser bare på førersiden.
- 0** Automatisk nærlys. Lyshornet fungerer, men ikke fast fjernlys
- Parkeringslys
- Nærlys. Slukker når motoren slås av. Fjernlys kan aktiveres
- Åpner tankdeksel
- Manuell lyshøyderegulering (automatisk for xenonlys*)
- Opplåsing av bakluke

INNSTILLING AV FORSETE



- 1** Korsryggstøtte
- 2** Seteryggens helning.
- 3** Hev/senk setet.
- 4** Hev/senk setteputen i forkant.
- 5** Forover/bakover.
- 6** Felle ned ryggen på passasjerasetet.

Se avsnittet "Ditt førermiljø" for mer informasjon.

PARKERINGSBREMS



Sette på

- Trykk på knappen. Varsellampen blinker helt til parkeringsbremsen er trukket til helt, og deretter lyser den kontinuerlig.

Løse

1. Nøkkelstilling **0** eller **I**.
2. Trå inn bremsepedalen, og trekk lett i knappen.

Løse automatisk

- Kjør. (For biler med automatgir kreves det at sikkerhetsbeltet er festet.)